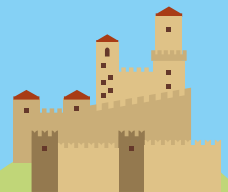


rimini city guide

WELCOME!



Republika San Marino



San Leo



Sant'Agata Feltria



Pennabilli



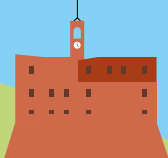
Casteldelci



Mondaino



Montegridolfo



Montefiore Conca



Montescudo



Gradara



Morciano



San Giovanni in Marignano



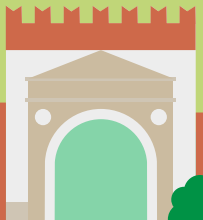
Verucchio



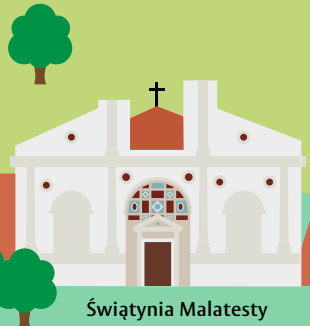
Santarcangelo



Torriana i Montebello



Łuk Augusta



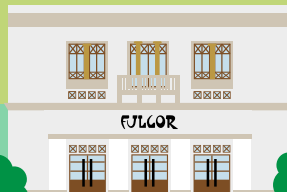
Świątynia Malatesty



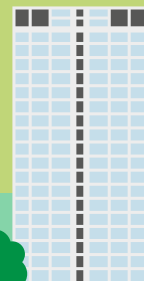
Zamek Sissmondo
Fellini Museum



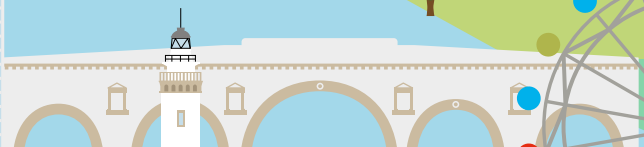
Teatr Galli



Kino Fulgor
Palazzo del Fulgor



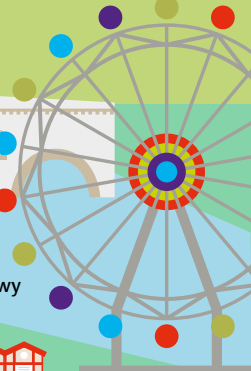
Wieżowiec



Most Tyberiusza



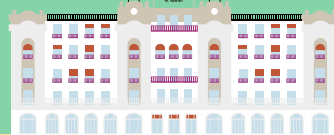
Latarnia



Kanał portowy

Bicipolitana  sieć ścieżek rowerowych

P.le Fellini / Grand Hotel



Park morski



JESTEŚ TUTAJ!

Rimini, a właściwie **Ariminum**, zostało założone dzięki pracy i pomysłowości Rzymian w **268 r. p.n.e.** W ciągu ponad dwóch tysięcy lat od jego założenia do dnia dzisiejszego wielokrotnie się zmieniało: Rzymskie Ariminum, średniowieczna gmina, miasto i rezydencja rodziny **Malatesta**, kurort leczniczy i nadmorski z pierwszymi placówkami w XIX wieku, stolica wakacji, miejsce pamięci i marzeń Felliniego. Od **1843 roku**, daty oficjalnego powstania pierwszej placówki kąpielowej dzięki wkładowi **hrabiego Baldini i lekarza Tintori**, Rimini zapoczątkowało kult nadmorskich wakacji: to, co kiedyś było terapią wodą morską, w Rimini przekształciło się w przyjemną ucieczkę od zasad życia codziennego. Krótko mówiąc, na wakacji Prawdziwa rewolucja, od Rimini z okresu belle époque i domków letniskowych, do największej i najlepiej zorganizowanej plaży świata. Duża część jego popularności wynika właśnie z 250 placówek kąpielowych, ponad tysiącami hoteli z widokiem na morze (od Grand Hotelu Felliniego po hotele designerskie, od hoteli rodzinnych po rezydencje rozsiane po całej dzielnicy San Giuliano), parków rozrywki, tysięcy możliwości rozrywki i dobrego jedzenia, poczawszy od słynnej **piada (plaski chleb)**, po nagrodzone gwiazdkami restauracje. Bogaty i kolorowy obraz, w którym filmowcy, intelektualści, pisarze, autorzy tekstów zanurzyli swoje pióro. Fred Buscaglione, Fabrizio De André, Ligabue, Vasco Rossi, Pier Vittorio Tondelli, Marco Mlssiroli. I geniusz Federico Felliniego, któremu bardziej niż komukolwiek innemu udało się unieść swoje miejsce urodzenia do rangi uniwersalnej poetyki.

DWA TYSIĄCE LAT HISTORII

Rimini to miasto sztuki i ponad 22-wiekową historią. W 268 r. p.n.e. senat rzymski wysłał sześć tysięcy kolonistów i założył miasto, będące strategicznym centrum, które miało rozwijać się do dnia dzisiejszego. Tutaj historia uległa zmianie: 12 stycznia 49 r. p.n.e. Gajusz Juliusz Cezar zebrał wojska XIII legionu na forum **Ariminum** (dzisiejszy Piazza Tre Martiri), aby wygłosić przemówienie o tym, czego właśnie dokonali (przekroczyli z bronią w ręku rzekę Rubikon, świętą granicę rzymskiego **Pomerium**, czyniąc nieśmiertelnym powiedzenie *Alea iacta est*) i o tym, z czym wkrótce mieli się zmierzyć, czyli prowadzić wojną domową. Tak rozpoczął się w Rimini przyszły triumf Gajusza Juliusza Cezara, człowieka, który do dziś uczęszcza samo pojęcie władzy. To cesarze August, Tyberiusz i Hadrian podpisali umowę na budowę wspaniałych dzieł i pomników, które można podziwiać do dziś. Historia przeszła pod **łukiem Augusta**: tutaj spotkały się dwie najważniejsze drogi starożytnych Włoch, Flaminia, która prowadzi z Rzymu do Rimini oraz Via Emilia, biegnąca z Rimini przez całą dolinę Padu aż do Mediolanu. Wraz z via Popilia, biegnącą wzdłuż północnego wybrzeża do Akwilei, te drogi konsularne sprawiły, że Rimini stało się głównym **Caput Viarum** Cesarstwa Rzymskiego. Stąd, po przejściu przez **Piazza Tre Martiri**, dociera się do **mostu**, który najpierw August, a następnie **Tyberiusz**, między 14 a 21 rokiem n.e., zbudowali z kamienia istryjskiego nad Marecchią, rzeką, która swoją starożytną nazwą (Ariminus) ochrzciła miasto. Symbolicznym przedstawieniem tego starożytnego dziedzictwa jest **Domus del Chirurgo**, stanowisko archeologiczne w centrum Piazza Ferrari, gdzie można podziwiać dom z III wieku. Prestiżowe mozaiki i freski opisują rezydencję do użytku prywatnego, przeznaczoną do praktykowania medycyny, chirurgii i farmacji. Domus zaowocował

najbogatszym sprzętem chirurgicznym w świecie rzymskim: wyjątkowa kolekcja 150 narzędzi z żelaza i brązu jest wystawiana w pobliskim Muzeum Miejskim. W obrębie rzymskiego miasta wyrosło miasto średniowieczne: malowniczy plac **Piazza Cavour** z fontanną (opisaną przez Leonarda da Vinci podczas jego podróży do Rimini w 1502 r.) i najważniejszymi budynkami użyteczności publicznej; freski XIV-wiecznej Szkoły w Rimini, w tradycji Giotta, które stanowią jeden z podstawowych rozdziałów w historii malarstwa. Wiele jego dzieł zachowało się w kościele **Sant'Agostino i Muzeum Miejskim** wraz z nowym planem wystaw od wczesnego średniowiecza do XV wieku, natomiast w **Świątyni Malatesta** krucyfiks autorstwa **Giotta** pozostaje dowodem pracy artysty w mieście. Świat nie mówi o renesansie bez Rimini, kolebki kultu europejskiego ruchu artystycznego, którego dwa charakterystyczne pomniki znajdują się w **Castel Sismondo**, we współpracy z Filippo Brunelleschi oraz w Tempio Malatestiano zaprojektowanym przez **Leona Battistę Albertiego**. Obydwa zostały zamówione przez **Sigismondo Pandolfo Malatesta**, dzentelmena, którego **Piero della Francesca** przedstawił modlącego się przed San Sigismondo na fresku podpisanym i datowanym na 1451 r., przechowywanym i podziwianym w Świątyni Malatesta.

Niedawno obchodzila swoje pierwsze 400-lecie: **Biblioteka Gambalunga** uważana za jedną z najpiękniejszych na świecie i jedną z pierwszych bibliotek obywatelskich i publicznych otwartych we Włoszech. Założona w 1619 roku z inicjatywy Alessandro Gambalunga i mieszcząca się we wspaniałym pałacu rodzinnym z pięknym wewnętrznym dziedzińcem ozdobionym XVIII-wieczną studnią z kamienia istryjskiego, mieści klejnoty, iluminowane rękopisy i globusy. Wystarczy odwiedzić **XVII-wieczną salę** z półkami z surowego drewna orzechowego oraz XVIII-wieczną salę, aby podziwiać cenne mapy świata sporządzone przez holenderskiego kartografa W.J. Blaeu oraz iluminowane rękopisy z XI wieku. Rimini jest miastem **teatru „Amintore Galli”**, neoklasycznego arcydzieła **Luigiego Polettiego**, jednego wśród najważniejszych i najbardziej innowacyjnych teatrów włoskich, będącego przykładem XIX-wiecznej architektury teatralnej, zainaugurowanego przez Giuseppe Verdiego, który skomponował operę Aroldo specjalnie z okazji uroczystego otwarcia mającego miejsce w 1857 roku. Naruszony przez bombardowania w 1943 roku, po dziesięcioleciach porzucenia i funkcjonalnej rekonstrukcji filologicznej, został ponownie otwarty 28 października 2018 roku. Bogactwo historyczne, które Rimini odzyskało w ostatnich latach dzięki wielkiemu dziełu przebudowy dziedzictwa artystycznego, architektonicznego i monumentalnego, które przywróciło społeczności miejsca o wielkiej wartości kulturowej. Po teatrze, w porządku chronologicznym, w 2020 r. zainaugurowano Palazzi dell'Arte Rimini, nową siedzibę muzeum, która łączy w dwóch zabytkowych budynkach przy Piazza Cavour stałą lokalizację eklektycznej kolekcji dzieł sztuki współczesnej przekazanych Fundacji San Patrignano. Ostatnim fundamentalnym elementem jest Muzeum Felliniego, zainaugurowane w 2021 r. i wpisane przez Mibac do najważniejszych projektów narodowego dziedzictwa kulturowego. Największe muzeum na świecie poświęcone reżyserowi: z lokalizację wewnętrzną (XV-wieczny zamek i XVIII-wieczny pałac o powierzchni ponad 25000m²) i przestrzeń *plenerowa*, prawie 5 godzin filmów, ponad 30 instalacji, przepływ obrazów i dźwięków pozwalających zanurzyć się w kinie Felliniego i odkryć siłę, poezję i magię najbardziej naśladowanego, podziwanego i najczęściej nagradzanego reżysera XX wieku.

10 RAZY RIMINI

Dziesięć jak liczba dzielnic nadmorskich, które następują kolejno po sobie z północy na południe, a każda z nich wyróżnia się czymś innym, co czyni je wyjątkowymi i niepowtarzalnymi. Pierwsza z nich o nazwie **Torre Pedrera**, jest miejscowością najbardziej wysuniętą na północ i odziedziczyła swoją nazwę po wieży saraceńskiej widocznej przy plaży. Druga w kolejności to **Viserbello**, miejscowość, w której znajduje się **Muzeum drobnego rybołówstwa i muszliEscaion** (via Minguzzi 7, www.escaion.it), będące zbiorem wszystkiego tego, co stanowiło część historii Rimini oraz tej małej miejscowości, która z wioski rybackiej przekształciła się w nadmorskie kąpielisko. Jedną z najbardziej popularnych miejscowości na północ od Rimini jest z pewnością **Viserba**. Ta pierwsza miejscowość turystyczna ustanowiona na północ od Rimini jest **królową wód**, co stanowi jej główną cechę charakterystyczną. Tutaj znajduje się źródło mineralne Sacramora, wody o właściwościach moczopędnych i trawiennych, do którego można uzyskać swobodny dostęp. Dzielnica ta gości jeden z najbardziej unikalnych i znanych parków rozrywki we Włoszech o nazwie **Włochy w miniaturze**. W niewielkiej odległości znajduje się miejscowość **Rivabella**, destynacja wybierana przede wszystkim przez rodziny, ze względu na dużą plażę i morze osłonięte klifami. Jest ona punktem docelowym dla tych, którzy chcą skorzystać wysmienitej, moczopędnej wody pochodzącej z tej samej żyły wodnej co źródło Sacramora. Między portem a ujściem rzeki Marecchia wznosi się miejscowość **San Giuliano Mare**, słynąca z restauracji rybnych, innowacyjnej organizacji plaży oraz **doku Marina di Rimini**, jednego z najpiękniejszych i najbardziej nowoczesnych pod względem technologicznym na Adriatyku. Nie należy przegapić spaceru po **Promenadzie Artystów**, niezwykłym miejscu przesyconym poezją, które można odkrywać, przechadzając się pośród murali przedstawiających historię tego miejsca oraz trebuszy, charakterystycznych domków rybackich stojących na palach w morzu. Dalej na południe znajduje się centrum **Marina Centro**, serce kąpieliskowe Rimini z hotelem Grand Hotel i parkiem im. Felliniego oraz **Bellariva**, miejscowość oferująca wiele atrakcji tj. dużą ilość miejsc noclegowych, będących w stanie zaspokoić wszelkie wymogi w zakresie zakwaterowania i rozrywki. Jeszcze dalej na południe znajduje się **Marebello**; stąd promenada biegnąca wzdłuż nabrzeża wchodzi za kabiny, wzdłuż chodnika dla pieszych usianego dziesiątkami kąpielisk, które na tym odcinku są również wzbogacone licznymi boiskami. **Rivazzurra** jest obowiązkowym przystankiem dla rodzin z dziećmi: tutaj znajduje się **Fiablandia**, jeden z najbardziej uwielbianych i najstarszych parków rozrywki we Włoszech, który wokół swojego jeziora oferuje dziesiątki atrakcji poświęconych tematyce bajkowej. Jeszcze dalej na południe znajduje się **Miramare**, stacja kolejowa obsługująca pociągi regionalne; tutaj znajduje się międzynarodowe lotnisko im. Federico Felliniego oraz termy i centrum spa Rimini Terme, oferujące zabiegi na bazie morskiej wody. Na tych 15 kilometrach z widokiem na morze rozwija się „Parco del Mare”, tzw. Sea Park - infrastruktura, która zmienia oblicze nabrzeża Rimini, uwalniając je od ruchu samochodowego i przekształcając w drewnianą promenadę blisko plaży, wijącą się wśród kulturowych „funkcjonalnych sardynek”, tereny zielone z roślinnością śródziemnomorską, integracyjne place zabaw i ozdobne fontanny, przestrzenie przeznaczone do aktywności fizycznej i dobrego samopoczucia oraz ścieżka rowerowa.

TRASA RZYMSKA

1. Łuk Augusta najstarszy łuk zachowany w północnych Włoszech, wyznaczający wstęp do miasta dla osób przybywających z Flaminio, trasy wyznaczonej przez konsula Flaminio w 220 r. p.n.e., łączącej Rzym z Rimini. Drzwi miejskie i łuk honorowy, zostały wzniesione w 27 r. p.n.e. z woli Senatu i na cześć Oktawiana Augusta, o czym świadczy napis nad łukiem. Ciekawostką jest fakt, że obecna via del Corso w Rzymie jest starożytną via Flaminia, która bierze swój początek w stolicy, a kończy swój bieg w Rimini.

2. Porta Montanara Budowa obiektu Porta Montanara, zwanego również Bramą Świętego Andrzeja, pochodzi z I wieku p.n.e. Zaokrąglony łuk, wykonany z bloków piaskowca, był jednym z dwóch otworów bramy umożliwiających wstęp do miasta tym, którzy przybywali z via Aretina. Podwójne sklepienie ułatwiało ruch.

3. Plac Trzech Męczenników (Rynek/Forum) Na skrzyżowaniu dwóch głównych arterii komunikacyjnych tj. cardo i decumanus, w pobliżu obecnego Placu Trzech Męczenników, znajduje się Forum, serce publicznego i gospodarczego życia starożytnego Ariminum. W środku znajduje się szesnastowieczna skała przypominająca o tradycji, zgodnie z którą Juliusz Cezar wspiął się na kamień i wygłosił przemówienie do swoich żołnierzy ustawionych na forum Rimini po przekroczeniu rzeki Rubikon i przed rozpoczęciem wojny domowej.

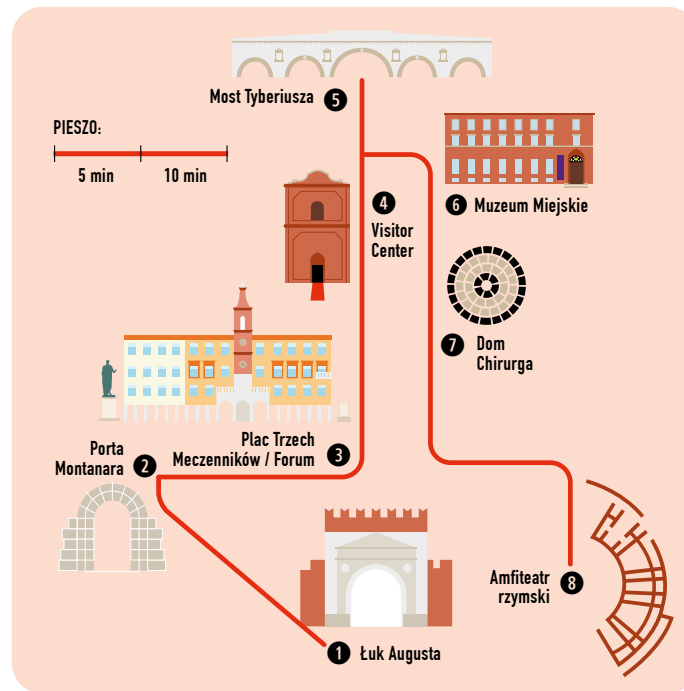
4. Rimini Caput Viarum (Visitor Center) Trasa multimedialna i interaktywna wprowadzająca do odkrywania Ariminum, oferująca wyjątkowe doświadczenie ponownego przeżywania jego historii w towarzystwie wyjątkowego przewodnika, w osobie samego Juliusza Cezara. Znajdujący się w zabezpieczonym kościele Santa Maria ad Nives, Visitor Center stanowi „lupe” piękna kultury regionu, idealną w odniesieniu do pierwszego etapu wprowadzającego do wielu tras kulturowych starożytnego Rimini, prawdziwego Caput Viarum. Centrum dla zwiedzających jest również biurem informacji turystycznej i biurem IAT oraz miejscem spotkań dla wycieczek z przewodnikiem organizowanych przez Visit Rimini, firmę odpowiedzialną za promocję turystyki w gminie Rimini.

5. Most Tyberiusza Most z kamieniaistryjskiego, rozpoczęty przez Augusta w 14 r. n.e. i ukończony przez Tyberiusza w 21 r. n.e., o czym przypomina napis na wewnętrznych ścianach. Rozciąga się na długości ponad 70 m na 5 łukach spoczywających na masywnych filarach. Most, będący punktem początkowym Via Emilia i Via Popilia, wyróżnia się projektem inżynieryjnym i architektonicznym, który łączy w sobie funkcjonalność, harmonię form oraz egzaltację cesarza. Przystankiem, którego nie można pominąć, jest nowy **plac na wodzie**, który wychodząc na kanał, pozwala na sugestywne spojrzenie na most Tyberiusza i przechadzkę wzdłuż brzegu zbiornika wodnego. Obok znajduje się park archeologiczny „The Stones Tell”, który zaprasza do odkrycia długiej historii mostu. Nowa, unosząca się na wodzie kładka łączy lewe i prawe nabrzeże starożytnego portu przed mostem Tyberiusza, uważanym za jeden z najpiękniejszych na świecie.

6. Muzeum Miejskie Sekcja archeologiczna i sekcja Domu Chirurga (Domus del Chirurgo).

7. Dom Chirurga (Domus del Chirurgo) Obszar archeologiczny otwarty dla zwiedzających, ponad 700 m² przedstawiających 2000 lat historii miasta. Najważniejsze odkrycie dotyczy mieszkania epoki imperialnej (zwanego obecnie „Domem Chirurga” (Domus del Chirurgo), która to nazwa pochodzi od zawodu jego ostatniego właściciela), w którym mieściła się tawerna medyczna, co zostało potwierdzone przez odnalezienie niezwykle zestawu chirurgicznego z ponad 150 narzędziami, wystawionego w pobliskim Muzeum Miejskim.

8. Rzymski amfiteatr Konstrukcja amfiteatru w II wieku n.e. przez cesarza Hadriana uwidacznia strategię panem et circenses w poszukiwaniu najszerszego konsensusu i złagodzenia napięć społecznych, przyzwalając na chwile zbiorowej rozrywki. Najbardziej znaczące w całym regionie są pozostałości okazałego budynku, w którym miały miejsce rozrywki gladiatorów. Konstrukcja, z której zachował się po dziś dzień sektor północno-wschodni, posiadała arenę z ubitej ziemi o szerokości nieco mniejszej od Koloseum.



TRASA OD ŚREDNIOWIECZA DO RENESANSU

9. Świątynia Malatesty Sigismondo Pandolfo Malatesta, mniej więcej w połowie XV wieku, przekształcił istniejący wcześniej budynek w uroczyście formy zaprojektowane przez Leona Battistę Albertiego, które czynią go arcydziełem epoki Renesansu. Wewnątrz można podziwiać krucyfiks autorstwa Giotto. Matteo de' Pasti i Agostino di Duccio działali z niemalże malarską wrażliwością przy marmurowym pokryciu sześciu bocznych kaplic. Autorstwa Piero della Francesca jest fresk przedstawiający księcia klęczącego przed San Sigismondo, który znajduje się w ostatniej kaplicy po prawej stronie.

10. Kościół Sant'Agostino Kościół Sant'Agostino pod względem wielkości oraz zgromadzonych w nim skarbów sztuki jest jednym z najważniejszych kościołów w mieście. Wnętrze kościoła zachowało w absydzie i kaplicy dzwonnicy najlepszy dowód na istnienie rimińskiej szkoły malarskiej z XIV wieku, która wyznaczyła ważny rozdział w historii sztuki. Zewnętrzna część kościoła odślania oryginalny gotycki układ.

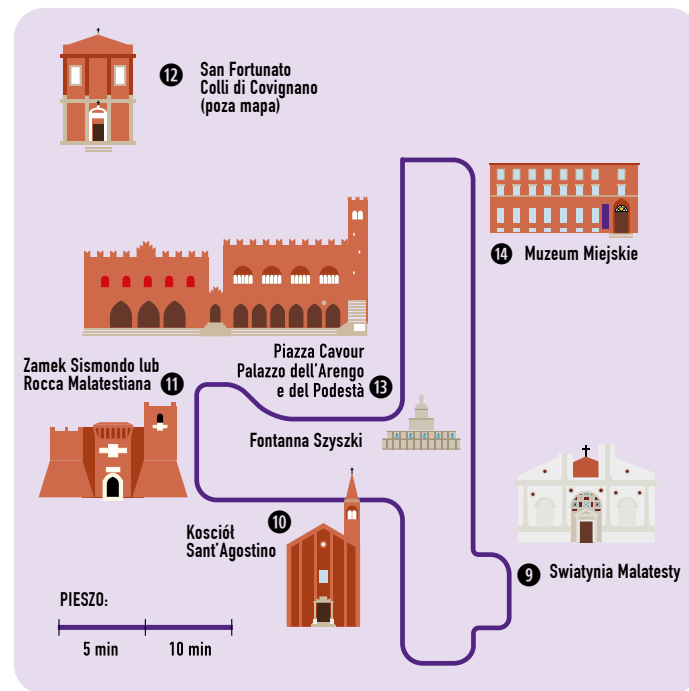
11. Zamek Sisondo lub Rocca Malatestiana Rezydencja-forteca (1437) Sigismondo Pandolfo Malatesty, przy której pracował także Filippo Brunelleschi. Dziś pozostaje ona jądrem oryginalnej konstrukcji, którą widzimy przedstawioną na medalach Sigismondo oraz na fresku Piero della Francesca w Świątyni Malatesty. Portal wejściowy jest nadal zwieńczony napisem oraz godłem ze słoniem, różą i szachownicą tj. symbolami Malatesty. Po przywróceniu obwodu starożytnej fosy i murów miejskich, budowie Areny Francesca da Rimini i przebudowie placu z widokiem na zamek i noszącego jego imię, Rocca i Piazza Malatesta wraz z Palazzo del Fulgor, stało się podstawą innowacyjnego **Muzeum Felliniego**, muzeum poświęconego Federico Felliniemu, zainaugurowanego w 2021 roku.

12. San Fortunato San Fortunato jest kościołem z 1418 r., wznoszącym się na wzgórzu **Covignano**, który pod nazwą Santa Maria in Scolca był bogatym opactwem Oliwetów zbudowanym na ruinach zamku podarowanego mnichom pustelnika San Paolo przez Carlo Malatestę. Stanowi jedno z najważniejszych miejsc kościelnych i historyczno-artystycznych w historii miasta. Złotym wiekiem Scolca był wiek XVI: poczynszy od wciąż dobrze widocznych fresków Benedetto Cody. W 1547 roku wstąpił do Scolca Giorgio Vasari, aby zlecić przepisanie rękopisu będącego zbiorem biografii sławnych artystów. Tutaj Vasari stworzył wspaniały obraz na temat Adoracji Trzech Króli.

13. Plac Cavour, Pałace dell'Arengo i Podestà, Fontanna Szyszki (Fontana della Pigna) Plac Cavour już od średniowiecza odgrywał główną rolę. Na plac wychodzą trzy budynki. Najstarszy z nich to Pałac dell'Arengo, zbudowany w 1204 r., pod którego szerokim portykiem miał swoją siedzibę wymiar sprawiedliwości, a w ogromnej sali na pierwszym piętrze, z oknami arkadowymi, miały miejsce zgromadzenia gminne. W XIV wieku w jego pobliżu została wzniesiona rezydencja dla Podestà. Wejście na krótkim boku było uwydatnione łukiem z

symbolami nowych panów, Malatestów. Obecnie oba pałace są siedzibą muzeum sztuki nowoczesnej i współczesnej - **Palazzi dell'Arte Rimini** w którym znajduje się wyjątkowa kolekcja sztuki współczesnej Fundacji San Patrignano. Pod koniec XVI wieku rozpoczęto prace nad budynkiem znanym jako Pałac Garampi (Palazzo Garampi) tj. obecną rezydencją miejską. Elementem jednoczącym placu jest fontanna: ze średniowiecznych kształtów pozostaje obraz odtworzony w płaskorzeźbie Agostino di Duccio w Świątyni Malatesty. Od swojego przybycia do Rimini w 1502 r., Leonardo da Vinci został oczarowany harmonią różnych wódospadów. Z placu wchodzi się na XVIII-wieczny targ rybny, jeden z najbardziej charakterystycznych zakątków miasta i miejsce spotkań rimińskiej „Movidy” .

14. Muzeum Miejskie Sekcja od wczesnego średniowiecza do XV wieku.



TRASA FELLINIEGO

15. Piazzale Fellini, Grand Hotel, symbol „zakazanych” pragnień.

16. Piazzale Boscovich, molo tj. deptak, zimowa atrakcja Wąłkoni (Vitelloni) oraz teatr wyczynowy Scureza, motocyklisty Amarcord. Z molo odpływają łódzie do parowca Rex.

17. Via Dardanelli Fellini urodził się 20 stycznia 1920 r. w domu przy via Dardanelli 10. Numeracja domów różniła się wówczas od obecnej.

18. Piazzale C. Battisti dworzec kolejowy i pociąg, metafora każdego wyjazdu, bardzo znacząca dla tego twórcy.

19. Via Clementini 9 Palazzo Dolci, rodzina Felliniego przeprowadziła się tam w roku 1929.

20. Via Gambalunga Palazzo Gambalunga, stare Gimnazjum, teatr tysięcy psikusów.

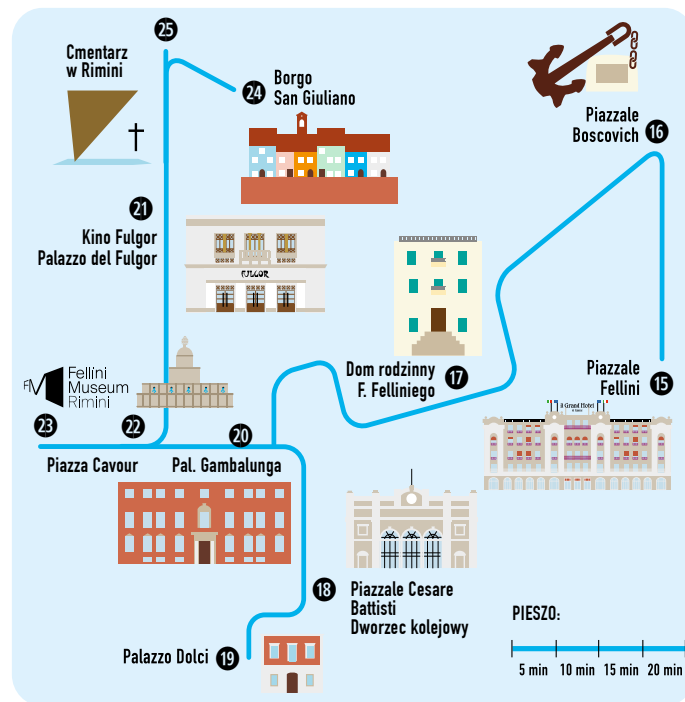
21. Corso d'Augusto, kino Fulgor, oko na świat i spotkanie z kinem amerykańskim, uwiecznionym w filmie „Amarcord”. Scenograf i trzykrotny zdobywca Oscara Dante Ferretti zaprojektował wyposażenie wnętrz, które ożywiło najbardziej znane kino na świecie. Budynek **Palazzo del Fulgor**, którego neoklasycystyczna fasada nosi podpis Giuseppe Valadier, Muzeum Felliniego, którego jest jednym z dwóch obiektów i do którego można dostać się od wejścia na Piazzetta San Martino.

22. Piazza Cavour Fontanna Szyszki (Fontana della Pigna), śnieżki w Gradisca, wypad Scurezy, zakłęcie pawia: na placu Cavour odtworzonym w studiu filmowym Cinecittà, były kręcone słynne sceny Amarcord.

23. Muzeum Felliniego miejsce, w którym można poznać i odkryć na nowo niepowtarzalny wszechświat Federico Felliniego, największy na świecie projekt muzealny poświęcony reżyserowi filmowemu, który łączy poezję kina Felliniego z najbardziej innowacyjnymi technologiami i wyborami urbanistycznymi poprzez muzeum rozmieszczone między Castel Sissomondo, Palazzo del Fulgor i terenem zewnętrznym Piazza Malatesta (www.fellinimuseum.it)

24. Borgo San Giuliano mury starej wsi zdobią murale przedstawiające postaci i sceny z najważniejszych filmów Felliniego.

25. Cimitero di Rimini „La Grande Prua”, pomnik Arnaldo Pomodoro zadedykowany Federico Felliniemu i Giulietcie Masinie.



FV
Fellini
Museum
Rimini

MUZEUM MIEJSKIE „LUIGI TONINI” Via Tonini 1, tel +39 0541 793851

Muzeum, mieszczące się w XVIII-wiecznym kolegium jezuickim, opowiada historię Rimini, oferując odwiedzającym niezliczoną ilość ciekawostek. Począwszy od kamieni rozdrabnianych przez człowieka milion lat temu, poprzez sekcję archeologiczną oferującą możliwość poznania wszystkich etapów cywilizacji, aż do epoki rzymskiej i progu Średniowiecza: okazałe mozaiki, amfory i cegły, wyjątkowy zestaw narzędzi chirurgicznych i wspaniały szklany obraz z Domus del Chirurgo, wraz z przedmiotami codziennego użytku, a nawet małymi pionkami używanymi jako bilety wstępu do Amfiteatru. Nowa sekcja od wczesnego średniowiecza do XV wieku gromadzi w czternastu sekcjach tematycznych, 4 stacje multimedialne, ponad 170 dzieł, w tym rzeźby, obrazy, medale i ceramikę, aby opowiedzieć historię wczesnych kościołów chrześcijańskich w okolicy, Rimini Pentapolis i gminy, wielkiego sezonu XIV-wiecznego Rimini do XV-wiecznego okresu Malatesta z obrazem *Pietà* Giovanniego Belliniego. Będące świadkiem lokalnej historii artystycznej od 1000 roku do początku XX wieku, muzeum oferuje również ekscytujące dzieła Agostino di Duccio i Ghirlandaio, a także XVII-wieczne świadectwa i niezwykle obrazy Cagnacciego, Centino i wielkiego Guercino. *Info: www.museicomunalirimini.it*

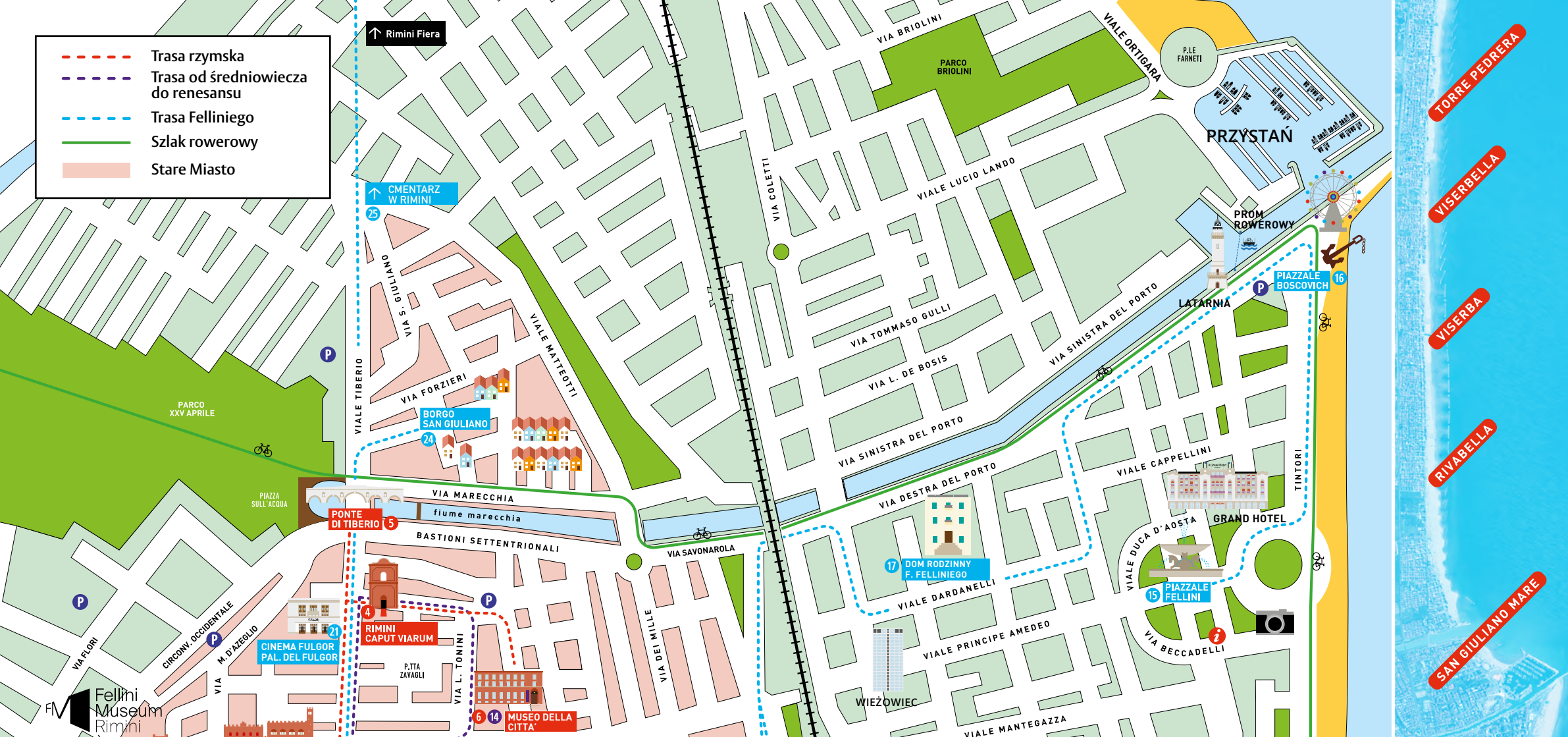
MUZEUM SPOJRZEŃ – ZBIORY ETNOGRAFICZNE RIMINI

Via delle Grazie, 12 - Covignano di Rimini - tel +39 0541 793851

Na wzgórzu Covignano, w osiemnastowiecznej willi Alvarado, można odwiedzić (na życzenie) Muzeum Spojrzeń (Museo degli Sguardi), jedno z głównych włoskich realiów poświęconych kulturom Afryki, Oceanii i Ameryki prekolumbijskiej. Utworzone w 2004 roku przez Marca Augé muzeum prezentuje ponad 600 prac zebranych przez różnych podróżników i kolekcjonerów.



- - - Trasa rzymska
- - - Trasa od średniowiecza do renesansu
- - - Trasa Felliniego
- Szlak rowerowy
- Stare Miasto



↑ Rimini Fiera

↑ CMENTARZ W RIMINI
25

VIALE TIBERIO

VIA GUGLIELMO SAN GIULIANO

VIA FORZIERI

BORGO SAN GIULIANO
24

VIA MATEOTTI

VIA MARECCHIA

fiume marecchia

PONTE DI TIBERIO 5

BASTIONI SETTENTRIONALI

VIA SAVONAROLA

VIA DEL MILLE

VIA L. TONINI

RIMINI CAPUT VIARUM 4

CINEMA FULGOR PAL. DEL FULGOR 21

P.TTA ZAVAGLI

MUSEO DELLA CITTÀ 6 14

VIA BRIOLINI

PARCO BRIOLINI

VIALE LUCIO LANDO

VIA TOMMASO GULLI

VIA L. DE BOSIS

VIA SINISTRA DEL PORTO

VIA DESTRA DEL PORTO

VIALE DARDANELLI 17

DOM RODZINNY F. FELLINIEGO

VIALE PRINCIPE AMEDEO

WIEŻOWIEC

VIALE MANTEGAZZA

VIALE ORTIGARA

P.LE FARNETI

PRZYSTAŃ

PROM ROWEROWY

PIAZZALE BOSCOVICH 16

LATARNIA

VIA SINISTRA DEL PORTO

VIALE CAPPELLINI

VIALE DUCA D'AOSTA

PIAZZALE FELLINI 15

GRAND HOTEL

VIA BECCADELLI 2

TINTORI

TORRE PEDRERA

VISERBELLA

VISERBA

RIVABELLA

SAN GIULIANO MARE



← Verucchio

← Covignano

↓ Riccione

11 CASTEL SISMONDO
FELLINI MUSEUM
PIAZZA MALATESTA
23

DOMUS DEL CHIRURGO
PIAZZA FERRARI
7

18 PIAZZALE CESARE BATTISTI

10 COMPLESSO DEGLI AGOSTINIANI
CHIESA DI SANT'AGOSTINO

20 PALAZZO GAMBALUNGA

2 PORTA MONTANARA

3 IL FORO
PIAZZA TRE MARTIRI

BIKE PARK
TAXI

9 TEMPIO MALATESTIANO
COVERED MARKET

19 PALAZZO DOLCI

8 ANFITEATRO ROMANO
PIAZZALE GRANSCI

1 ARCO D'AUGUSTO

PALACONGRESSI
VIA DELLA FIERA

ROMEO NERI STADIUM

PIAZZALE MARVELLI
PIAZZALE KENNEDY

MARINA CENTRO

BELLARIVA

MAREBELLO

RIVAZZURRA

MIRAMARE

PAL. PODESTA' E ARENGO
PALAZZI DELL'ARTE
PIAZZA CAVOUR
22

CORSO GIOVANNI XXIII

VIA GAMBALUNGA
VIA TONTI

VIA VITTORIO VENETO
DWORZEC KOLEJOWY
VIALE TRIESTE

VIA CAIROLI
VIA SIGISMONDO
TEATRO GALLI

VIA G. BRUNO
UNIVERSITA'

VIA ANGERA
VIA OBERDAN
VIA ROMA

VIALE TRIESTE
VIALE SAURO
VIALE CORMONS

VIA SOARDI
VIA MENTANA
VIA SELLA

VIA TEMPIO MALATESTIANO
VIA SELLA

VIA DANTE
VIA ROMA

VIALE SAURO
VIALE TRENTO
VIALE

VIA G. GARIBALDI
VIA IV NOVEMBRE

VIA CASTELFIDARDO
VIA ROMA

VIA ROMA

VIALE MONFALCONE
VIALE Fiume
MEDAGLIE D'ORO

BASTIONI MERIDIONALI

CORSO D'AUGUSTO

VIA ROMA

VIALE MISURATA
VIALE AMERIGO VESPUCCI

BASTIONI ORIENTALI

PARCO CERVI

VIA ROMA

VIALE MISURATA
VIALE AMERIGO VESPUCCI

VIA DELL'AUSA
VIA CIRCONVALLATE

VIA MILAZZO
VIA LAGOMAGGIO
VIA TRIPOLI

VIA UGO BASSI
VIA TRIPOLI

VIALE MISURATA
VIALE AMERIGO VESPUCCI

VIA XX SETTEMBRE

VIA MILAZZO
VIA LAGOMAGGIO
VIA TRIPOLI

VIA UGO BASSI
VIA TRIPOLI

VIALE MISURATA
VIALE AMERIGO VESPUCCI

VIA DELLA FIERA

VIA LAGOMAGGIO
VIA TRIPOLI

VIA UGO BASSI
VIA TRIPOLI

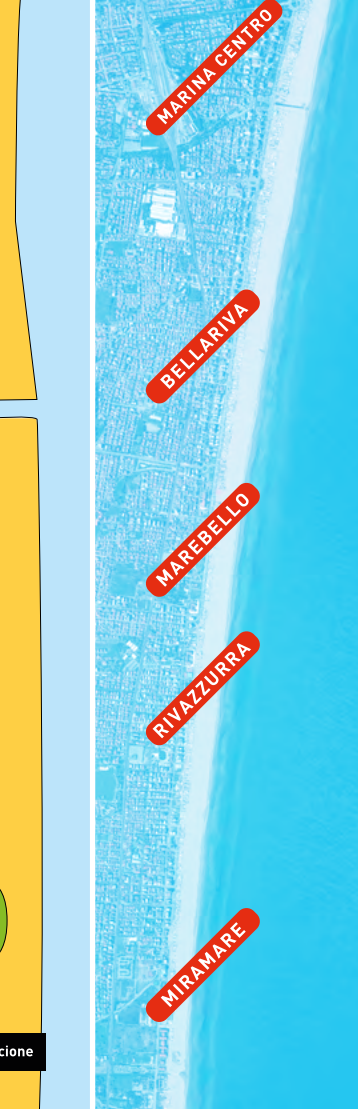
VIALE MISURATA
VIALE AMERIGO VESPUCCI

VIA DELLA FIERA

VIA LAGOMAGGIO
VIA TRIPOLI

VIA UGO BASSI
VIA TRIPOLI

VIALE MISURATA
VIALE AMERIGO VESPUCCI



RIMINI TOP TEN + JEDEN

1. PLAŻA I PARK MORSKI

Plaże Rimini to królestwo relaksu, ale także aktywnego wypoczynku. Wzdłuż 15-kilometrowej plaży, od Torre Pedrera do Miramare, występuje po sobie 250 kąpielisk usianych boiskami do siatkówki plażowej, koszykówki plażowej, piłki plażowej i tenisa plażowego oraz gramy dla dzieci. Obecne są również doskonale wyposażone siłownie i rowery treningowe. A jeśli morze wzywa nieodparcie, na turystów czekają centra nauki żeglarstwa, windsurfingu, kitesurfingu lub SUP. Plażą w Rimini można się cieszyć za dnia i wieczorną porą. Rozpoczyna się o świcie spacerami wzdłuż linii brzegowej. Kończy się wieczorem aperitifem w jednym z wielu nadmorskich kiosków lub kolacją na bazie ryb na piaszczystej plaży. Na plaży można bawić się przez cały dzień, nie tylko latem: zajęcia jogi, zawody budowania zamków z piasku, lekcje przyrządzania piady, aerobik w wodzie, zumba, capoeira, pilates, trening funkcjonalny, nordic walking. Wszystkie te miejsca posiadają udogodnienia dla dzieci i dorosłych: wszystko jest wliczone w dzienny koszt parasola lub leżaka. Obecnie plaża graniczy z **Parkiem Morskim**, który zmienia oblicze nabrzeża Rimini. Piętnaście kilometrów *nad brzegiem morza* na pięknej trasie przez śródziemnomorską roślinność i siłownie na świeżym powietrzu. Zaprojektowana przez barcelońskie studio Miralles-Tagliabue, infrastruktura rozwija się, uwalniając nadbrzeże od ruchu samochodowego i przekształcając je w drewnianą promenadę blisko piaszczystego brzegu, wijącą się między kultowymi „funkcjonalnymi sardyńkami”, terenami zielonymi, m.in. placami zabaw i ozdobnymi fontannami, przestrzieniami przeznaczonymi do aktywności fizycznej i dobrego samopoczucia, wraz z boiskiem do koszykówki w sercu Marina Centro, lasami morskimi i drzewami-fontannami inspirowanymi baśniami Gianniiego Rodariego oraz długą ścieżką rowerową łączącą Torre Pedrera w Miramare. Prawdziwa wielofunkcyjna przestrzeń, aby doświadczyć Rimini o każdej porze roku. Jednym z najważniejszych aspektów projektu jest walka z ingresją morską poprzez podniesienie poziomu nabrzeża.



2. WIOSKI

Rimińska tradycja czerpie energię ze swoich starożytnych wiosek: Borgo San Giuliano, Borgo sant'Andrea, Borgo San Giovanni. Są to miejsca, w których zachowały się nadal autentyczne tradycje, w których żyły wybitne osobistości Rimini, w których nadal można skosztować tradycyjnych romańskich potraw. Wioska o nazwie **Borgo San Giuliano**, powstała około roku 1000 i była starożytną dzielnicą rybacką. Atmosfera tego miejsca jest pełna poezji i uroku. Wystarczy przejść się jej wąskimi uliczkami, wśród pastelowych murów niskich domów, z balkonami wypełnionymi kwiatami oraz wśród kolorowych murali, aby poczuć tę wyjątkową atmosferę. Panuje tutaj niezwykła cisza (cała strefa jest obszarem dla pieszych) i można tu oddychać duchem swobody i kreatywności, który charakteryzował mieszkańców tej wioski. „Rive gauche” w miniaturowej, łączącej miasto z mostem Tyberiusza. Ta okolica jest również idealnym miejscem na aperitif i skosztowanie dobrego jedzenia oferowanego przez liczne i charakterystyczne restauracje i tawerny. Co dwa lata we wrześniu, w roku parzystym, **duch wioski** konkretyzuje się w tzw. „Festa de' borg”: to wydarzenie, którego nie można przegapić. W październiku odbywa się święto **Borgo Sant'Andrea**, które z okazji święta patrona San Gaudenzo, zaprasza wszystkich w podróż w czasie, aby odkryć korzenie tego miejsca, wznoszącego się poza Porta Montanara, między starożytną pralnią, Forum Boarium, starożytnym piecem Fabbri. W lipcu, z okazji uroczystości Najświętszej Marii Panny z Góry Karmel, odbywa się święto **Borgo San Giovanni**, idealny moment na odkrycie wioski, która rozwinęła się poza łukiem Augusta, wzdłuż Via Flaminia. **Borgo Marina** to wejście do miasta od strony morza, ze starożytną bramą Porta Galliana, murami Porto Canale i via Gambalunga.

3. TEATR GALLI I OBSZAR ARCHEOLOGICZNY

Zainaugurowany przez Giuseppe Verdiego, który specjalnie napisał Aroldo na jego oficjalną premierę w 1857 roku i 75 lat po bombardowaniu, które zniszczyło go w 1943 roku, w 2018 roku Teatr Galli powrócił do dawnej świetności po gruntownej renowacji filologicznej. Dziś jest to nie tylko świątynia muzyki, której formy inspirowane są powagą i przepychem rzymskich świątyń, zgodnie z życzeniem i projektem Luigiego Polettiego, architekta i inżyniera państw papieskich związanego z rzymską purystyczną szkołą neoklasyczną, ale także miejsce tworzenia i produkcji kultury. Przekrój starożytnego i współczesnego Rimini, od IV wieku p.n.e. do XIX wieku, ujawnia się pod Teatrem Galli. Wykopiska prowadzone w celu odbudowy teatru dały miastu cenne karty historii związane z jednym z bloków wychodzących na średniowieczny rynek. Przedstawiono tu rzymski styl życia: od pierwszych domów z drewna i gliny po domus epoki cesarskiej, ozdobione mozaikami, marmurem i freskami.

4. FELLINI I MIASTO PAMIĘCI

Rimini to miasto Federico Felliniego. Fakt, że kino Federico Felliniego bazuje się w większości na dziecięcych i młodzieńczych wspomnieniach rimińskich jest bardzo powszechny. „Rimini to wymiar pamięci” - napisał Fellini. I jest to pamięć, ślad, którym należy podążać, aby zasmakować duszy Felliniego obecnej w tym mieście. Fellini utrzymywał starożytne więzi ze swoim miastem, do tego stopnia, że obrał je jako miejsce swojego wiecznego spoczynku. Wszczęświatowi Felliniego miasto Rimini poświęciło rozległe muzeum, **Muzeum Felliniego**, które przyjmuje i promuje ogrom twórczości Felliniego, w ciągłym dialogu między różnymi formami artystycznymi. Jest to centrum muzealne o zupełnie nowej koncepcji, które obejmuje: Castel Sismondo, Palazzo del Fulgor i Piazza Malatesta. W zamku znajduje się najbardziej emocjonalna część muzeum, wciągająca trasą multimedialnych instalacji, które przywołują fragmenty scenografii i technik filmowych Felliniego, a także ulubione współprace reżysera z Rimini i jego owocne relacje z włoską historią XX wieku. Palazzo del Fulgor, w którym na parterze znajduje się legendarne kino Fulgor uwiecznione w filmie Amarcord, a obecnie odnowione ze scenografią zaprojektowaną przez Dantego Ferrettiego, jest miejscem wystaw czasowych, informacji, studiów i badań, wyposażonym w narzędzia wizualne, technologiczne i interaktywne. Obszarem zewnętrznym Muzeum Felliniego jest Piazza Malatesta, gdzie marzenia Felliniego są wyświetlane w odnowionym układzie urbanistycznym między okrągłą ławką, która nawiązuje do słynnej końcowej sekwencji filmu 8½, zasłoną wody i jej mgłą, przypominającą starożytną fosę, a lasem imion, wymyślonym przez poetę Tonino Guerre, zestawem kamiennych kwiatów oświetlonych trzema latarniami poświęconymi pisarzowi Lwowi Tołstojowi, co przypomina krajobraz filmu Amarcord.

5. JEDZ JAK MIEJSCOWY

Nie można wyjechać z Rimini bez uprzedniego skosztowania prawdziwej rimińskiej piadiny. W mieście znajdują się dziesiątki budek, którym trudno się oprzeć. Rimińska **piadina** jest cieńsza od tej serwowanej w pozostałej części Emilii-Romanii. Każdy nadziewa ją tym, co lubi: szynką i serem squacquerone lub ziołami i zapiekkanymi warzywami, a nawet – lecz nie mówcie o tym purystom – czekoladą! Drugim bohaterem typowej kuchni są **niebieskie ryby** Adriatyku. Makrele, barweny, krewetki, sardynki, kurki czerwone i legendarne **sardele**. A najpopularniejsze wino? Znają je wszyscy: **Sangiovese**, czerwień rozgrzewająca serca. Lecz od kilku lat Rimini ma również własne białe wino, Rimini Rebola, wytwarzane ze starożytnej winorośli. **Olej** ze wzgórz rimińskich należy do najlepszych we Włoszech. Osobom pragnącym odbyć podróż poprzez smaki polecamy wyruszyć z mostu Tyberiusza i przemierzyć cały region: to właśnie tutaj ma swój początek Via Emilia, rzymska droga wytyczona przez Konsula Marco Emilio Lepido w 187 r. p.n.e., prowadząca do Mediolanu i przebiegająca przez najsłynniejszą włoską **food valley**. Podążając nią można zetknąć się z dziedzictwem żywności i wina o absolutnej wartości, od szynki parmeńskiej do culatello di Zibello, od tradycyjnego octu balsamicznego z Modeny po Parmigiano Reggiano, od degustacji, międzynarodowej sławy szefów kuchni i restauracji oznaczonych gwiazdkami, po wizyty w miejscach produkcji i przetwarzania oraz kursy kucharskie dla wszystkich.

6. MIEJSCA ŻYCIA NOCNEGO

Istnieje wiele dynamicznych centrów rimińskiego życia nocnego, które w zależności od pory roku rozświetlają nocną zabawę: obszar portu i Marina Centro z barami ulicznymi i muzyką na żywo. Promenada od Torre Pedrera do Miramare, z licznymi lokalami oraz małymi restauracjami na plaży. Małe place i uliczki starego miasta za „Vecchia Pescheria”, z piwniczkami winnymi: każdego wieczoru tysiące młodych ludzi gromadzi się na aperitif, przekąskę, koncert czy spotkanie. Małe place Borgo San Giuliano, gdzie koniecznie trzeba zatrzymać się w jednym z wielu lokali i tawern. Uroku tym miejscom nadaje idealne połączenie historii i modnych miejsc spotkań.

7. MARINA CENTRO

Tutaj w 1843 roku został zbudowany pierwszy ośrodek turystyczny. Dziś Piazzale Fellini, wraz z parkiem i fontanną **czterech koni**, jest centralnym miejscem spotkań w okresie letnim, zawsze tętniącym życiem zakątkiem, scenerią głównych letnich imprez. Godłem Marina Centro jest **Grand Hotel**, narodowy zabytek w stylu liberty oraz mityczne miejsce dorastania Felliniego, uwiecznione w „Amarcord”. Zanim Rimini stało się stolicą wakacyjną, przez wieki było ważnym portem. Dziś jego „palata” – jak się mówi w lokalnym dialekcie – jest najbardziej lubianym deptakiem, szczególnie o zachodzie słońca, gdy łodzie rybackie powracają do portu ścigane przez stada mew.



8. PRZYSTAŃ

Na lewo od portu znajduje się przystań Marina di Rimini. Jest to jeden z najpiękniejszych i najnowocześniejszych portów turystycznych w całym basenie Morza Śródziemnego. Dysponuje ponad 600 miejscami do cumowania i zbiornikiem wodnym o powierzchni przekraczającej 100 000 metrów kwadratowych, otoczony jest restauracjami, modnymi lokalami i plażą San Giuliano Mare i jest idealnym miejscem nie tylko dla miłośników żeglarstwa, lecz dla wszystkich pragnących wybrać się na wyjątkowy spacer, po naturalnym balkonie z widokiem na morze. Podwyższona ścieżka dla pieszych o długości ponad kilometr, biegnąca nieprzerwanie w górę i w dół, pozwala cieszyć się spektakularnym widokiem. Ciekawostka: niedaleko od portu (na via Fante) znajduje się chata rybacka całkowicie pokryta muszelnkami.

9. RIMINI TERME

Dla osób pragnących się zrelaksować i zregenerować jest Rimini Terme, które oprócz obszaru źródeł termalnych, oferuje nowoczesne i luksusowe spa. Centrum odnowy biologicznej oferuje możliwość skorzystania z licznych usług oraz zabiegów takich jak sauna, łaźnia turecka, szeroka gama masażu, błota estetyczne i okłady morskie, które są istotą zabiegów z wykorzystaniem talasoterapii. Basen termalny ze zbiornikiem w kształcie muszli wypełniony jest wodą morską o temperaturze 34°C z wodospadami, siedzeniami, bieżniami wodnymi, wirami wodnymi, do zabiegów na całe ciało, podziwiając wspaniały widok na plażę i na morze. Różne baseny termalne – o temperaturach od 29 do 34° – wszystkie z wodą morską, są idealne do aqua aerobiku, korzystania ze ścieżek naczyniowych, relaksu w jacuzzi i leczenia balneoterapią i hydrokinezyterapią. *Info: www.riminiterme.com*

10. CENTRUM TARGOWO-KONGRESOWE

Rimini to stolica kongresów i najważniejszych imprez targowych. Targi w Rimini, ukończona w 2001 r. i rozbudowana w 2017 r., zaprojektowana przez Studio Gmp w Hamburgu, jest jednym z największych centrów wystawowych we Włoszech. Centrum zorganizowane jest na jednym poziomie, posiada 189 000 metrów kwadratowych powierzchni użytkowej, z czego 129 000 metrów kwadratowych do organizacji imprez i 60 000 metrów kwadratowych na inne usługi oraz dysponuje 24 modułowymi salami konferencyjnymi, a także dedykowanym dworcem kolejowym na linii Mediolan-Bari. *Info: www.iegexpo.it/it/venues/rimini/quartiere*

Najnowocześniejszy, położony w pobliżu centrum miasta kompleks Rimini Palac congressi jest jednym z najbardziej wszechstronnych, eleganckich i awangardowych obiektów na skalę międzynarodową. Dzięki 39 salom mogącym pomieścić 9 000 osób, Rimini Palac congressi umożliwia organizację wielu imprez jednocześnie. Obiekt wychodzi na obszar z instalacjami zapewniającymi dobre samopoczucie fizyczne i znajduje się w dużym zewnętrznym parku, przez który przebiegają ścieżki rowerowe i ścieżki dla pieszych, które łączą go z historycznym centrum Rimini i brzegiem morza. *Info: www.riminipalaccongressi.it*

11. RIMINI NA MIARĘ DZIECKA

Wybrzeże Rimini to dzielnica parków rozrywki. Zaczynijmy od pierwszego parku rozrywki na półwyspie, **Italia in Miniatura**, będącego podróżą odkrywczą wśród 300 reprodukcji najsłynniejszych zabytków w zmniejszonej skali. Zmieniamy gatunek, lecz pozostajemy w Rimini: świat baśni jest rzeczywistym bohaterem **Fiabilandia**, parku rozrywki dla całej rodziny z ponad 30 atrakcjami zanurzonymi w zieleni oraz wciągającymi pokazami na żywo. W Riccione znajduje się **Oltremare** i **Aquafan**, najsłynniejszy park wodny w Europie. **Acquario di Cattolica** mieści 400 różnych gatunków ryb ze wszystkich mórz świata. Istnieje również możliwość uczestniczenia w posiłku rekinów, pingwinów, wydr i płaszczyk. Dla osób ceniących sobie przygodę jest **Skypark** w Perticara di Novafeltria oraz **Parki Przygody w Rimini, Riccione i San Marino**. Nowością lata są parki wodne na otwartym morzu. Zapytaj ratownika gdzie je znaleźć. Dziś, dzięki nowemu **Sea Park**, nadbrzeże Rimini jest idealnym miejscem dla dzieci pośród gier wodnych i wielu nowych placów zabaw inspirowanych obrazami stworzonymi przez rymowanki Gianniego Rodariego, gdzie maluchy mogą bawić się pośród huśtawek, świecących sardynek, podwieszanych tuneli wspinaczkowych, iluminatorów, paneli zabaw, zjeżdżalni i wielu innych.



KUPUJ JAK MIEJSCOWY

Corso d'Augusto, Plac Trzech Męczenników, via Garibaldi i via Gambalunga to tylko niektóre z ulic starego miasta, których nie można pominąć, wyruszając na zakupową wycieczkę po Rimini. Wzdłuż osi starożytnego cardo i dekumanus, a także wzdłuż nowo przebudowanego czerwonego pierścienia placów, który „obejmuje” centrum historyczne, krzyżują się ulice i skwery, alejki i place z markami modowymi, a także z kreacjami rzemieślniczymi i unikalnymi elementami wykonanymi „manualnie” przez lokalnych projektantów.

Nie brakuje również kawiarni, miejsc spotkań, księgarni i historycznych sklepów. W ciągu roku handlarze historycznego centrum organizują wydarzenia i wieczorne otwarcia z okazji „**Rimini Shopping Night**”. Zasadniczo w centrum historycznym obowiązują następujące godziny otwarcia sklepów: od 9:00 do 12:30/13:00 i od 15:30/16:00 do 19:30/20:00. Dniami, w których sklepy są nieczynne (choć taki wymóg został już zniesiony), jest wtorek w centrum historycznym i czwartek w strefie nadmorskiej.

W każdą środę i sobotę rano odbywa się **cotygodniowy targ** w centrum, w okolicy Piazzale Gramsci, parkingu Santa Rita, parkingu Clementini, via Castelfidardo, via Dante, Placu Trzech Męczenników, Łuku Augusta. W lipcu i sierpniu na placu Cavour, w każdą środę (od godziny 18:00 do 23:00) odbywa się kolorowy i zatłoczony targ dla dzieci, o nazwie „**Ricordi in soffitta**” (Wspomnienia na poddaszu), na którym mali sprzedawcy wystawiają zabawki i przedmioty z których już nie korzystają, bezpośrednio ze swoich pokoiów.

Od czerwca do połowy września w każdy **piątek wieczorem** plac Cavour wypełnia się straganami z zabytkowymi przedmiotami, przedmiotami związanymi ze sztuką, przedmiotami vintage i rzemiosła artystycznego oraz przedmiotami dla kolekcjonerów. W każdą ostatnią niedzielę miesiąca (oprócz lipca i grudnia), na Placu Trzech Męczenników odbywa się **Rimini Antiqua**, wystawa antyków, w wydaniu nowoczesnym i vintage, na której można znaleźć szeroki wybór ceramiki, szklanych przedmiotów, książek, mebli, biżuterii, sztucców i różnorodnych przedmiotów o charakterze ściśle antycznym (godziny otwarcia: 8:00–19:00).

Dla miłośników zakupów spacer trwa w nadmorskiej okolicy: promenade, zwłaszcza latem, kusi zakupami o różnorodnej tematyce. Różnorodność **jarmarków letnich**: każdego wieczora można znaleźć targ poświęcony dzieciom, rzemieślniczy, aż po targi poświęcone antykom, w wydaniu nowoczesnym i vintage, pod nadzorem komitetów turystycznych różnych wsi od Torre Pedrera po Miramare, które co tydzień na zmianę wystawiają kolorowe stanowiska w niewielkiej odległości od plaży. Następnie w Marina Centro na Viale Vespucci, w Marebello, w Rivazzurra w małych ogrodach przed kąpieliskami od 120 do 128, lub w Miramare na nowej promenadzie Spadazzi lub na Via Oliveti i ponownie na północnym wybrzeżu, w Rivabella na Piazza Adamello, w Viserba na Piazza Pascoli i w Torre Pedrera na Via Tolmetta.

W Rimini i okolicach nie można przegapić sklepów, centrów handlowych takich jak nowy San Marino Outlet Experience oraz dzielnic obuwniczych takich jak **San Mauro Pascoli**, gdzie skupia się włoski przemysł obuwniczy najbardziej znanych marek. Miłośnicy zakupów mogą „delektować się” miejscem, którego nie można przegapić i zanurzyć się w zapachach i smakach lokalnych produktów. Jest to **Mercato Coperto (Rynek zadaszony)**, w samym sercu miasta, niedaleko Tempio Malatestiano (via Castelfidardo, czynne od poniedziałku do soboty w godzinach 7.00 – 19.30). Nie tylko wewnątrz rynku, na którym znajduje się ponad 100 straganów wśród produktów rybnych, owoców i warzyw, piekarni i sklepów mięsnych, lecz również na zewnątrz, gdzie znajdują się liczne, tradycyjne sklepy, oferujące produkty gastronomiczne wysokiej jakości.



WSKAZÓWKI PODRÓŻNICZE

COVIGNANO: INNE RIMINI

Jest to wzgórze Rimini, oddalone o kilka kilometrów od starego miasta, obfitujące w panoramiczne punkty i źródła, idealne miejsce na spacer lub jazdę na rowerze po zielonej okolicy, aby odkryć jej wspaniałe historyczne i religijne punkty oraz wysokiej jakości produkty, oferowane przez tę oazę spokoju. „Inne” Rimini - Rimini wysokie, Rimini spokojne, które ma do zaoferowania w Sanktuarium Madonna delle Grazie, w Muzeum Sposrzeń oraz w Kościele Santa Maria in Scolca wiele atrakcji, które warto zobaczyć. Liczne pensjonaty, restauracje, piwnice z winami, gospodarstwa agroturystyczne i gospodarstwa z produktami „o km”, stanowią jedną z zalet tego wzgórza z widokiem na morze.

VALCONCA I VALMARECCHIA MIĘDZY DYNASTIAMI MALATESTA I MONTEFELTRO

Za morzem, kilka kilometrów w głąb lądu, otwiera się zupełnie inny krajobraz, wśród mokrych dolin po rzeki Marecchia i Conca. Ufortyfikowane wioski występują naprzemiennie z fortecami i zamkami. Podróż ujawniająca historię dwóch panowań, które osiągnęły swój punkt kulminacyjny z osobistościami takimi jak **Federico da Montefelro**, Duca di Urbino i **Sigismondo Pandolfo Malatesta**, panem Rimini. Podróż wzdłuż Marecchia rozpoczyna się w **Santarcangelo**, uroczym miasteczku, słynącym z zadbanej wioski, zdominowanej przez fortecę z czasów Malatesty oraz restauracji i tawern. Kolejny etap to **Verucchio**: na tej skalistej ośrodku, która gości średniowieczną wioskę, wśród cennych budynków i starożytnych kościołów wznosi się twierdza Rocca Malatestiana. Tutaj dochodzi do głosu starożytna historia, kolebka kultury willanowińskiej, przedstawiona w jednym z najpiękniejszych muzeów archeologicznych we Włoszech. Podróż trwa dalej, w kierunku dwóch ostróg skalnych z dwoma zamkami: **Montebello i Torriana**, aż do **Poggio Berni**. Na niemal obowiązkowe zwiedzenie zasługuje przepiękna miejscowość **San Leo**, w której obok Duomo i Palazzo Mediceo znajduje się starożytny romański kościół, a także forteca, w której uwięziony był słynny hrabia Cagliostro. Podróż trwa nadal w kierunku Alta Valmarecchia, od **Novafeltria** do **Talamello** miejscowości słynącej z kasztanów i sera formaggio di fossa, poprzez miasto chleba **Maiolo**, **Pennabilli** miejsce z duszą wśród lasów, gór i rzek, w którym postanowił zamieszkać poeta i scenarzysta Tonino Guerra, **Casteldelci** i **Sant'Agata Feltria** miejscowości białej truflii, która swoją monumentalną fortecą zamyka dolinę Rimini. Wzdłuż rzeki Conca całe terytorium pokrywają fortece i ufortyfikowane wioski, strzegące niebezpiecznej granicy z Księstwem Urbino, do tego stopnia, że **Sassofeltrio** nazywane jest „Tarasem Montefelro”. Symbolem doliny jest **Montefiore Conca**, która na szczycie swojego wzgórza gości dużą i piękną średniowieczną fortecę. **San Giovanni in Marignano**, kiedyś znana jako „spichlerz Malatesta”, kryje w sobie mały klejnot, XIX-wieczny Teatr Massari. Niedaleko znajduje się **Mondaino** zachwycające cykliczną imprezą o nazwie Palio del Daino oraz średniowiecznym urokiem, gdzie można odwiedzić bogate w skamieliny, prestiżowe muzeum paleontologiczne oraz **Saludecio**, niedzysięszą stolicą doliny, w której wzniesiono kościół do dziś zwany małą katedrą. Do najpiękniejszych wioskich wsi należy **Montegridolfo**, która dzięki starannej renowacji zachowała średniowieczną strukturę. W dolinie tej spotykają się

zatem **Morciano di Romagna**, starożytna stolica handlowa doliny, **San Clemente**, miejscowość bogata w winnice i dobre wino, **Montecolombo**, ze świadectwami Malatesta i wspaniałymi otaczającymi wzgórzami, **Montescudo** ze wspaniałą ufortyfikowaną wioską Albereto, **Coriano**, ze środkową Valle del Marano. W każdej z tych wsi dominuje produkcja doskonałego wina doc i oleju dop. Dziewiczą oazą w Apeninach Riminese jest **Montecopiolo** którego terytorium jest częściowo włączone do Regionalnego Parku Przyrody Sasso Simone i Simoncello.

TONINO GUERRA I „MIEJSCA DUSZY”

Pennabilli i **Alta Valmarecchia** to miejsca dla duszy, w których Tonino Guerra, poeta i scenarzysta filmów, między innymi Federico Felliniego i Antonionię, pozostawił szeroką przestrzeń muzealną, podróż w głąb ducha i marzeń. Wzdłuż trasy znajdują się stanowiska (prawie wszystkie na zewnątrz), przedstawiające siedem zagadnień: ogród zapomnianych owoców („Orto dei Frutti Dimenticati”), wymarłe gatunki drzew owocowych; droga zegarów słonecznych („La Strada delle Meridiane”), fasady ozdobione zegarami słonecznymi; skamieliny ogród („Il Giardino pietrificato”) w wiosce Bascio; Anioł z Wąsami („Angelo coi Baffi”) w Chiesetta dei Caduti; sanktuarium myśli („Santuario dei Pensieri”), siedem enigmatycznych kamiennych żerzb i jedna ławka do medytacji; „Rifugio delle Madonne Abbandonate”, zbiór świętych obrazów, które zdobyły kapliczki na skrzyżowaniu dróg wiejskich; „Madonna del rettangolo di neve”, mały kościół w środku lasu. W obliczu tych dzieł, przechadzając się po starym mieście Pennabilli, można zauważyć inne liczne ślady i „słowa na ścianach”, które zdecydował się uwiecznić poetycki geniusz mistrza. Wśród magicznych miejsc na uwagę zasługuje **Petrella Guidi**, gdzie w „campo dei nomi” oddawany jest hołd Felliniemu i Masinie oraz ścieżki Włoskiego Klubu Alpejskiego (CAI) pośród rzek, lasów i gór.

REPUBLIKA SAN MARINO

Położone między prowincjami Rimini oraz Pesaro i Urbino państwo San Marino o antycznych korzeniach uważane jest za najstarszą istniejącą republikę na świecie. Nie wolno przegapić wycieczki do centrum miasta, usytuowanego na zachodnim stoku Monte Titano. Zanurz się w atmosferze starożytnych placów, alejek, pałaców i zapierających dech w piersiach widoków, otoczonych potężnymi średniowiecznymi murami. Tradycja kulturowa oraz wartości autentyczności, wolności i tożsamości pozostały niezmiennie przez wieki: to powód, dla którego Unesco umieściło **stare miasto San Marino**, Borgo Maggiore i Monte Titano na liście Dóbr Kulturalnych Objętych Ochroną. San Marino jest także „ojczyzną zakupów z imponującą liczbą sklepów z pamiątkami, wypełniających historyczne centrum, aż po centra handlowe i outlety modowe.

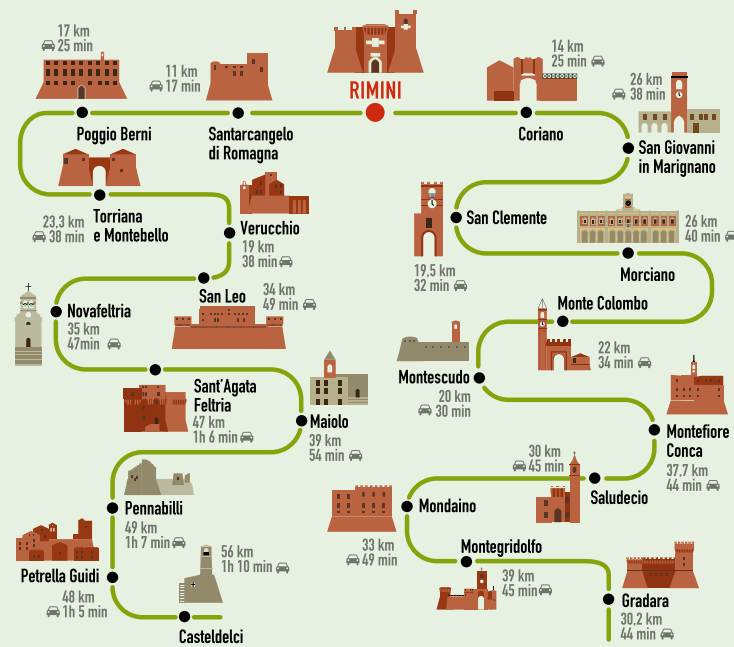
PAOLO I FRANCESCA, BOSKA PASJA

Rimini powiązane jest z najsłynniejszą historią miłosną i śmierci wszech czasów. Historią Paolo i Franceski da Rimini, najbardziej uwielbianych postaci z Boskiej Komedii Dantego i symboli wiecznej miłości, ale także literacką emancypacją kobiet, która jest jednym z wielkich tematów współczesności. Na temat cudzołownego związku i morderstwa Franceski, córki Guido da Polenta, i Paolo, brata Gianciotto, synów Malatesty da Verucchio - „Mastin vecchio” Dantego - źródła dokumentalne i literackie są mieszane. „Teatr” cudzołóstwa „szwagrów” oraz ich zabójstwo z ręki zdradzonego męża (i brata), w obliczu mniej lub bardziej solidnych argumentów, z Rimini, Pesaro,

Gradara, Santarcangelo, Verucchio i innych miejscowości. Większość źródeł prowadzi do definicji Rimini jako miejsca najsłynniejszego pocałunku w historii, prawdopodobnie nie w „Case del Gattolo”, gdzie powstanie później Castel Sismondo, lecz w „Case rosse” bramy Sant'Andrea, pierwszej rimińskiej rezydencji Malatestów.

GROTY ONFERNO

Kompleks jaskiń Onferno, znany od XIX wieku, uważany jest za jeden z najważniejszych we Włoszech. Jaskinia o długości 400 m, która znajduje się w gminie Gemmano, utworzona jest przez strumień przecinający kredową skałę. Z doliny, wzdłuż strumienia przechodzi się tunelami o ścianach ukształtowanych przez wodę, gdzie napotyka się typowe wapienne osady kredowych jaskiń, aż po skamieliny. Jedną z cech tej jaskini jest obecność dużych kolonii nietoperzy, ponad 8000 osobników należących do siedmiu różnych gatunków. Piękno jaskiń stanowi również interesującego środowiska naturalnego, chronionego w ramach ustanowionego rezerwat przyrody. Od 2023 r. miejsce Onferno zostało wpisane na Listę Światowego Dziedzictwa UNESCO. Czynne: cały rok, zmienne dni i godziny. info: +39 389 199 1683 www.facebook.com/grotta.Onferno/



INSTA-RIMINI: RIMINI NA DZIESIĘCIU AUTOPORTRETACH

- 📍 Z nowej kładki na wodzie, łączącej prawe i lewe nabrzeże starożytnego portu, można podziwiać wyjątkowy widok na most dwóch tysiącleci tj. most Tyberiusza.
- 📍 W ogrodzie niezrównanego Grand Hotelu, uwielbianego przez reżysera Felliniego, z obecnym za nim pomnikiem narodowym, który od 1984 roku stał się zabytkiem w czystym stylu Liberty (Parco Fellini, Marina centro).
- 📍 Przed „Fellinia”, olbrzymim aparatem fotograficznym na rondzie Piazzale Fellini.
- 📍 Z wysokości 60 metrów, z zapierającym dech w piersiach widokiem na plażę, od Cesenatico do Gabicce: tylko z diabelskiego młyna, który każdego lata wznosi się nad portem.
- 📍 Przed jednym z wielu scenograficznych murali Felliniego namalowanych na kolorowych domach rybackich w Borgo San Giuliano.
- 📍 Z podwyższonej promenady z widokiem na jachty zacumowane w Przystań Marina di Rimini (San Giuliano Mare).
- 📍 Obok „kamiennych kwiatów” i „magicznych latarni” znajdujących się w lesie imion na Piazza Malatesta. Trójkąt zieleni i poezji zainspirowany przez Tonino Guerrę, w pobliżu wejścia do Muzeum Felliniego.
- 📍 W gondoli? Nie w Wenecji, lecz w parku tematycznym Italia in Miniatura w miejscowości Viserba.
- 📍 Rimini o zachodzie słońca, z aperitifem w dłoni i stopami w wodzie, w jednym z wielu plażowych barów.
- 📍 Przed trebuszem rybackim lub jednym z murali wzdłuż Lungofiume degli Artisti w San Giuliano Mare.



PLAYLISTA

▶
KALENDARZ
WYDARZEŃ

STYCZEŃ

SIGEP (Międzynarodowa Wystawa Lodziarstwa, Cukiernictwa, Piekarnictwa Rzemieślniczego i Kawy) Targi Rimini

LUTY

BEER ATTRACTION (targi poświęcone specjalnościom piwnym, piwom rzemieślniczym, żywności i technologii) Targi Rimini

MARZEC

GIARDINI D'AUTORE (wystawa ogrodnicza z najlepszymi włoskimi szkółkarzami)

KWIECIEŃ/WIELKANOC

PAGANELLO (mistrzostwa frisbee na plaży)

MAJ

MIR (Music Inside Rimini) Targi w Rimini, TCHOUKBALL FESTIVAL na plaży Viserba, LA SETTIMA ARTE (Festiwal Filmowy)

CZERWIEC

RIMINI WELLNESS (Fitness, dobre samopoczucie i sport na scenie, Targi w Rimini), MARE DI LIBRI (festiwal czytających nastolatków, centrum historyczne), BIGLIETTI AGLI AMICI (festiwal z wielkimi postaciami lub gośćmi ze świata literatury, muzyki, kina, rozrywki i fotografii)

LIPIEC

NOTTE ROSA (sylwester lata), CARTOON CLUB (międzynarodowy festiwal poświęcony filmom animowanym i komiksom), FESTIVAL DEL MONDO ANTICO

SIERPIEŃ

MEETING PER L'AMICIZIA FRA I POPOLI (letni festiwal spotkań, wystaw, muzyki i rozrywki) Targi w Rimini

WRZESIEŃ

SAGRA MALATESTIANA (festiwal muzyki symfonicznej), GP DI SAN MARINO E DELLA RIVIERA DI RIMINI (tor Misano), GIARDINI D'AUTORE (wystawa ogrodnicza z udziałem najlepszych włoskich szkółkarzy)

PAŹDZIERNIK

TTG – SIA GUEST – SUN, najważniejsze targi B2B poświęcone turystyce i hotelarstwu, Targi w Rimini

LISTOPAD

ECOMONDO, międzynarodowe targi zrównoważonego rozwoju (Targi w Rimini)

GRUDZIEŃ

RIMINI, NAJDUŁŻSZY SYLWESTER ŚWIATA

Rimini na wielu mapach! Znajdź swój szlak i stwórz swoją trasę serca...

Od najbardziej ukrytych zakątków po ścieżki historyczno-artystyczne Wydarzenia, zakupy i miejsca spotkań 10 rzeczy, których nie można przegapić plus jedna Szczyt szczęścia? Odkrywanie Rimini na rowerze

www.riminiturismo.it

MAIN PARTNER



INFORMACJE TURYSTYCZNE I RECEPCJA TURYSTYCZNA

Infoline: tel. +39 0541.53399 info@visitrimini.com

PRZEZ CAŁY ROK

Rimini Marina Centro

Piazzale Fellini 3 - tel. +39 0541.56902 fellini@visitrimini.com

Centrum Rimini przy dworcu kolejowym

P.le Cesare Battisti, 1 - tel. +39 0541.51331 stazione@visitrimini.com

Centrum informacji turystycznej

Corso d'Augusto 235 - ariminum@visitrimini.com

LETNIE

Viserba Viale G. Dati 180/a - tel. +39 0541.738115 visitrimini.com

Pod patronatem: Gmina Rimini, Departament Turystyki, koordynacja Errica Dall'Ara Kierownictwo artystyczne i grafika Stefano Tonti, mapy oraz ikony zabytków Ilaria Montanari Wszelkie prawa zastrzeżone Gmina Rimini Departament Turystyki



RIMINI